



A Chau Company

Môi Trường **Á Châu**

Đồng hành cùng khách hàng

CHƯƠNG TRÌNH

# THU GOM VỎ HỘP GIẤY TÁI CHẾ

(VỎ HỘP SỮA, VỎ HỘP NƯỚC TRÁI CÂY, ...)



ĐẬP DẸP, LÀM SẠCH, XẾP GỌN VÀ CHUYỂN GIAO TÁI CHẾ

CÙNG NHAU BẮT ĐẦU TỪ HÔM NAY

ĐỂ VỎ HỘP SỮA ĐƯỢC TÁI SINH TRONG HÀNH TRÌNH MỚI!



# MỤC LỤC

- 01** VÌ SAO LẠI LÀ VỎ HỘP GIẤY?
- 02** CHƯƠNG TRÌNH THU GOM, TÁI CHẾ VỎ HỘP GIẤY!
- 03** QUY TRÌNH TRIỂN KHAI CHƯƠNG TRÌNH
- 04** HƯỚNG DẪN XỬ LÝ VỎ HỘP GIẤY  
(HỘP SỮA, VỎ HỘP NƯỚC TRÁI CÂY, THỨC UỐNG,...)
- 05** VỎ HỘP GIẤY ĐƯỢC TÁI CHẾ RA SAO?
- 06** TRÁCH NHIỆM MỞ RỘNG CỦA NHÀ SẢN XUẤT (EPR)  
TRONG VIỆC THU GOM, TÁI CHẾ SẢN PHẨM BAO BÌ
- 07** HOẠT ĐỘNG “KHÔNG CHÔN LẤP” – CHUYỂN THỂ  
“TỪ RÁC THÀNH TÀI NGUYÊN”
- 08** THƯ VIỆN HÌNH ẢNH



# ↑ VÌ SAO LẠI LÀ VỎ HỘP GIẤY?



Ước tính khoảng 15 tỉ vỏ hộp sữa giấy đã qua sử dụng (tương đương 150.000 tấn) mỗi năm tại Việt Nam (theo báo cáo năm 2018 được chia sẻ bởi Báo Tài Nguyên & Môi Trường: Thu gom, tái chế vỏ hộp sữa: Để không còn lãng phí “tài nguyên”). Năm 2020, ước tính tại Thủ đô Hà Nội, trung bình mỗi ngày có trên 1 triệu trẻ em uống sữa, phát sinh ra ít nhất 1 triệu vỏ hộp sữa tương đương với 10 tấn rác thải mỗi ngày.

Nếu không được phân tách riêng để tái chế hoặc xử lý phù hợp, vỏ hộp sữa lúc này sẽ trở thành “rác chết” đi vào các bãi chôn lấp hoặc thải bỏ ra môi trường. Trong khi 100% vỏ hộp giấy (thành phần khoảng 75% bột giấy, 21% polymer và 4% nhôm) có thể tái chế, giúp giảm lượng rác thải, tránh lãng phí nguồn tài nguyên và góp phần sử dụng nguồn nguyên liệu giấy một cách bền vững.

Hiện nay, với sự phát triển ngành F&B (thực phẩm và đồ uống) tại Việt Nam, số lượng vỏ hộp giấy đựng thực phẩm lỏng (hộp sữa, vỏ hộp nước trái cây, thức uống,...) nói chung không ngừng tăng theo nhu cầu tiêu dùng.



## Tái sinh vỏ hộp giấy

**Hạn chế rác thải đi vào bãi chôn lấp và môi trường!**

### Cơ quan, Tổ chức, Đơn vị tái chế, Nhà sản xuất,...: thúc đẩy thu gom, tái chế vỏ hộp giấy!

Nhằm đạt được các mục tiêu phát triển bền vững và tiếp cận định hướng xây dựng nền kinh tế tuần hoàn ở Việt Nam, chương trình thu gom, tái chế vỏ hộp giấy nhận được sự tham gia mạnh mẽ, sâu rộng của nhiều Cơ quan, Tổ chức, Đơn vị tái chế, Nhà sản xuất,...

### Bảo vệ môi trường từ vỏ hộp sữa: thúc đẩy phân loại rác tại nguồn từ những thói quen gần gũi!

Bên cạnh đó, với sự phát triển của chương trình Sữa học đường và nhu cầu dinh dưỡng dành cho trẻ em, hoạt động thu gom, tái chế vỏ hộp sữa giấy cũng được hệ thống nhà trường các cấp quan tâm và đưa vào chương trình giáo dục – đào tạo, tác động tích cực của thầy cô giáo, phụ huynh, học sinh,... và cộng đồng đang là xúc tác quan trọng tạo tiền đề thúc đẩy phân loại rác tại nguồn từ những thói quen thiết thực, gần gũi trong cuộc sống hằng ngày.



## KHI TÁI CHẾ 1 TẤN GIẤY:



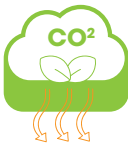
GIẢM KHAI THÁC  
17 CÂY XANH  
Hoặc  
4.1 - 4.3 TẤN GỖ



TIẾT KIỆM  
26,000  
LÍT NƯỚC



TIẾT KIỆM  
4,000  
Kwh ĐIỆN



GIẢM PHÁT THẢI  
KHÍ NHÀ KÍNH TƯƠNG ĐƯƠNG  
1 TẤN CARBON



TIẾT KIỆM  
2.5 M<sup>3</sup>  
BÃI CHÔN LẤP

Nguồn: www.epa.gov (Số liệu mang tính tương đối, phụ thuộc công nghệ và sản phẩm)



# 2 CHƯƠNG TRÌNH

## THU GOM, TÁI CHẾ VỎ HỘP GIẤY!

### Dự án Trường Học Xanh là gì?

Dự án Trường Học Xanh được thực hiện bởi Môi Trường Á Châu, cung cấp các giải pháp đồng hành cùng Nhà trường các cấp trong hoạt động giáo dục – đào tạo về bảo vệ môi trường, xây dựng trường học thân thiện môi trường bằng các hoạt động giảm thiểu, thu gom, phân loại, tái sử dụng, tái chế nhằm tuần hoàn và nâng cao giá trị chất thải; cuối cùng, hướng đến xử lý chất thải bằng các phương pháp bền vững cho môi trường.



### Chương trình thu gom vỏ hộp giấy

Là chương trình được lồng ghép trong dự án Trường Học Xanh và các dự án phân loại rác tại nguồn và mở rộng đến tất cả các Cơ quan, Tổ chức, Cá nhân,... có phát sinh vỏ hộp giấy như: hệ thống bệnh viện; mái ấm, nhà mở, chùa, trung tâm bảo trợ xã hội; chuỗi kinh doanh đồ ăn – thức uống, trung tâm thương mại, chung cư, văn phòng, ...

# 3 QUY TRÌNH TRIỂN KHAI CHƯƠNG TRÌNH

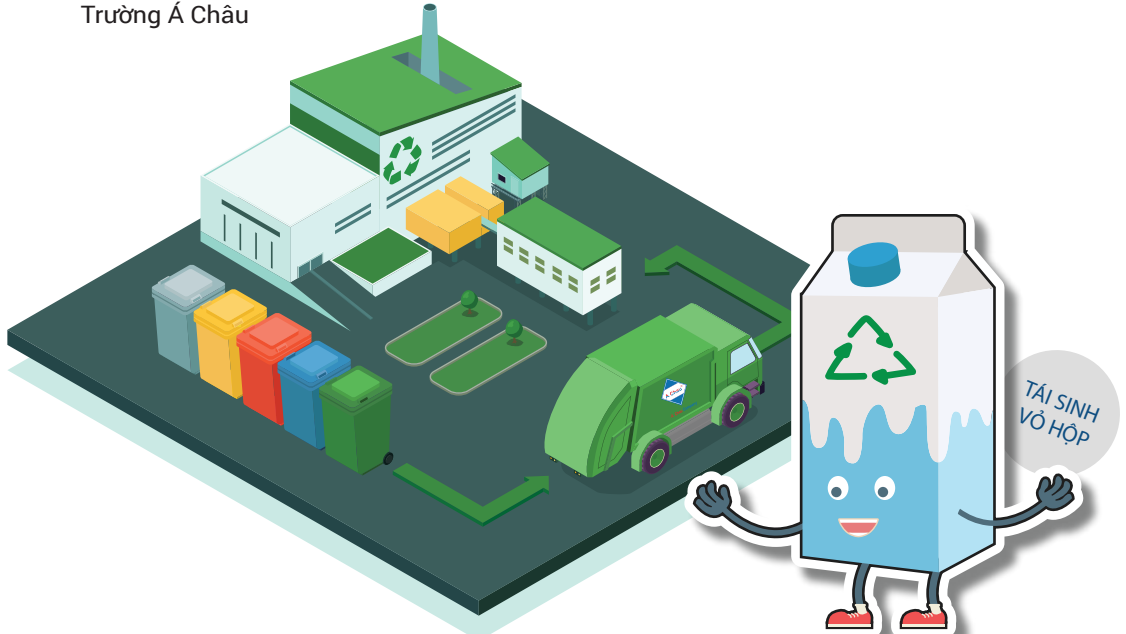
## Quy trình triển khai:

Quý Đơn vị/ Tổ chức, ... cung cấp thông tin hoặc kế hoạch dự kiến:

- Số lượng cơ sở tham gia, địa chỉ tổ chức chương trình thu gom
- Kế hoạch dự kiến của Quý Đơn vị về thời gian, tần suất tổ chức (theo cột mốc sự kiện, tần suất cố định hoặc duy trì liên tục tại cơ sở), ngân sách chương trình,...

Môi Trường Á Châu gửi phương án: chi tiết triển khai, hoạt động truyền thông, tổ chức thu gom – vận chuyển, ngân sách chương trình,...

- Thống nhất kế hoạch giữa hai bên
- Xe vận chuyển của Môi Trường Á Châu tiến hành thu gom, vận chuyển theo thời gian, tần suất, ... đã thống nhất. Hai bên lập biên bản giao nhận xác nhận nội dung chuyển giao.
- Vỏ hộp giấy được chuyển giao đến nhà máy tái chế đầu cuối - Đối tác của Môi Trường Á Châu



# 4 HƯỚNG DẪN XỬ LÝ VỎ HỘP GIẤY

(hộp sữa, vỏ hộp nước trái cây, thức uống,...)

Xử lý vỏ hộp giấy đúng cách giúp loại bỏ các tạp chất, giữ vệ sinh môi trường, giảm diện tích trong quá trình lưu trữ cũng như khi bàn giao. Cuối cùng, việc xử lý đúng cách sẽ tạo điều kiện thuận lợi cho các giai đoạn tái chế phía sau tại nhà máy được hiệu quả và nâng cao chất lượng sản phẩm tái chế.

## Các loại hộp thu gom:

- Vỏ hộp sữa giấy
- Vỏ hộp giấy đựng nước trái cây
- Vỏ hộp giấy đựng thức uống khác,...

## HƯỚNG DẪN XỬ LÝ VỎ HỘP GIẤY

- 1** Thu gom vỏ hộp giấy sau khi uống (Vỏ hộp sữa, nước trái cây, thức uống, ...)  
(Lưu ý: làm sạch hết chất lỏng)



- 2** Tách riêng nắp vặn, ống hút, cho vào thùng rác



- 4** Mang đến điểm thu gom để vỏ hộp được tái chế thành sản phẩm hữu ích



- 3** Làm đẹp, gấp/ cắt vỏ hộp để dễ xếp gọn, bảo quản nơi khô ráo (giữ vệ sinh trong quá trình lưu trữ)





▶▶▶ Học sinh mầm non hào hứng tham gia buổi hướng dẫn xử lý vỏ hộp sữa tại Hệ thống Trường mầm non Quốc tế SIK



▶▶▶ Vỏ hộp sữa thu gom từ học sinh phân loại - dự án Trường Học Xanh



▶▶▶ Vỏ hộp sữa phân tách từ rác sinh hoạt, chuỗi cà phê, cửa hàng kinh doanh, ....



▶▶▶ Vỏ hộp sữa phân tách từ dự án truyền thông phân loại rác tại nguồn, đổi rác lấy quà

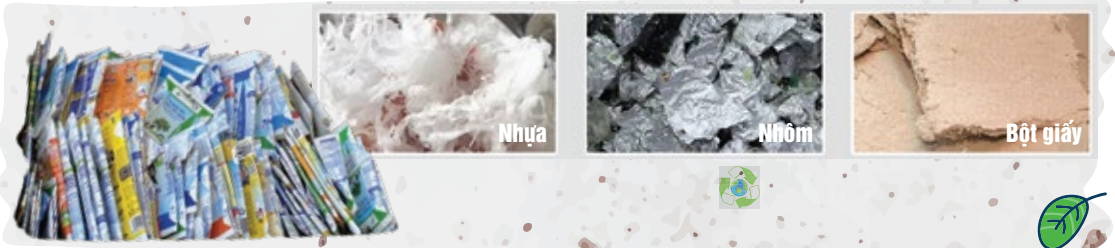


# 5 VỎ HỘP GIẤY ĐƯỢC TÁI CHẾ RA SAO?



Trong vỏ hộp sữa giấy, ước tính bao gồm khoảng 75% bột giấy, 21% polymer và 4% nhôm. Sau khi chuyển giao, vỏ hộp giấy được tái chế thành nguyên liệu “tuần hoàn” thành sản phẩm hữu ích. Có thể kể đến: bột giấy (sản xuất cuộn giấy thành phẩm, thùng giấy, giấy sản xuất tập vở,...); hỗn hợp lõi nhôm, nhựa được tái chế thành tấm lợp, gạch; tiếp tục được lắp ghép, gia công thành các sản phẩm khác như thùng rác,...

## Sản phẩm tái chế từ vỏ hộp giấy



## 6

# TRÁCH NHIỆM MỞ RỘNG CỦA NHÀ SẢN XUẤT (EPR)



Với định hướng xây dựng nền kinh tế tuần hoàn ở Việt Nam, bao bì giấy là một trong phân nhóm bao bì phải được thu gom, tái chế kể từ 1/1/2024, cụ thể được quy định tại phụ lục XXII - Danh mục sản phẩm, bao bì phải được tái chế kèm theo tỷ lệ tái chế và quy cách tái chế bắt buộc

(Kèm theo Nghị định số 08/2022/NĐ-CP ngày 10/01/2022)

PHÂN NHÓM SẢN PHẨM, BAO BÌ	DANH MỤC SẢN PHẨM, BAO BÌ	TỶ LỆ TÁI CHẾ BẮT BUỘC CHO 3 NĂM ĐẦU TIÊN	QUY CÁCH TÁI CHẾ BẮT BUỘC <small>(Thu hồi tối thiểu 40% khối lượng của sản phẩm, bao bì được tái chế theo tỷ lệ tái chế bắt buộc)</small>
	BAO BÌ GIẤY, CARTON	20%	<b>Giải pháp tái chế được lựa chọn:</b> <ul style="list-style-type: none"> <li>- Sản xuất bột giấy thương phẩm.</li> <li>- Sản xuất các sản phẩm giấy như giấy vệ sinh, giấy bìa, hộp giấy hoặc các sản phẩm khác.</li> </ul>
<b>BAO BÌ GIẤY</b>	BAO BÌ GIẤY HỖN HỢP	15%	<b>Giải pháp tái chế được lựa chọn:</b> <ul style="list-style-type: none"> <li>- Sản xuất bột giấy, phi kim loại và tấm vật liệu thương phẩm.</li> <li>- Sản xuất các sản phẩm giấy như giấy vệ sinh, giấy bìa, hộp giấy; tấm vật liệu thương phẩm hoặc các sản phẩm khác.</li> </ul> <b>Quy cách tái chế bắt buộc:</b> Thu hồi tối thiểu 40% khối lượng của sản phẩm, bao bì được tái chế theo tỷ lệ tái chế bắt buộc.



## 7

# GIẢI PHÁP KHÔNG CHÔN LẤP



## NHÀ CUNG CẤP VÀ TIỀN XỬ LÝ CHẤT THẢI

LÀM NGUYÊN NHIÊN LIỆU THAY THẾ, ĐỒNG XỬ LÝ,...



Ngoài chương trình Thu gom vỏ hộp giấy thuộc dự án Trường Học Xanh, Môi Trường Á Châu luôn hướng đến đồng hành cùng các Cơ quan, Đơn vị, Tổ chức, Cá nhân,... thúc đẩy những dự án môi trường hướng tới tính bền vững: truyền thông giảm thiểu - phân loại rác tại nguồn, các hoạt động thu hồi sản phẩm sau sử dụng, .... để các nhóm sản phẩm/chất thải thu hồi sẽ tham gia vòng tuần hoàn mới, nâng cao giá trị chất thải bằng các giải pháp tái sử dụng/ tái chế hoặc chuyển đổi thành nguồn nguyên liệu, nhiên liệu thay thế,...

Cuối cùng, các nhóm chất thải còn lại được xử lý bằng các giải pháp có lợi cho môi trường, không gây ô nhiễm thứ cấp, tiến tới thay thế phương pháp chôn lấp.







**A Chau Environment**  
Accompanying Customers

A Chau Company



**Công Ty TNHH MTV SX TM DV Môi Trường Á Châu - MST: 03 08 29 55 64**

VPĐD : Số 404 Tân Sơn Nhì, phường Tân Quý, quận Tân Phú, Tp. Hồ Chí Minh

Hotline: 1900 545450 - 033 8351122 | Góp ý CLDV: 033 975 1122

info@moitruongachau.com www.moitruongachau.com

